

Стевче ТОДОРОВСКИ

ВО ПОТРАГА ПО АВТЕНТИЧНОСТА НА ЕДНА СЛИКА

Клучни зборови: Битола, Саат кула, Стара Чаршија, Пекмез Чаршија, Исак Џамија, реката Драгор, Црн Мост, Хаџи Махмуд Џамија, Јени Мале, Едвард Лир, Авра, Херкуле Луис Катенаки, Кале, Баир, Хераклеја Линкестис, Т.Н Микростанбена целина, Манастир, Полнетица, Сингур Чауш Џамија, Тодор Ангелевски, Ѓорѓи Сугарев, Екси Чифте Амам, Дрвен Пазар, Ат Пазар, Дебој, Чинар, Хераклеја Мизиска, Султан Мехмед II, Беговска кула.

Апстракт: Оваа студија објаснува дека средновековна Битола не може да била во централното градско подрачје и „старата чаршија“ во денешниот град Битола. Во турскиот период градот се нарекувал Манастири. За подобро објаснување ја користиме сликата од непознат автор, направена по скиците на Едвард Лир. На сликата се гледа нерегулираното корито на реката Драгор, кое во долната зона на сликата е со широко природно корито. Тоа и денес е препознатливо на теренот. Воедно објаснуваме и за новата ранохристијанска базилика со градежни елементи од средниот век, ископана на просторот т.н. „Микростанбена целина“, во античкиот град Хераклеја Линкестис.

Сликата за која ќе пишувам во текстот е изработена во маслена техника, со непознат датум, на која пишува дека е работена според цртежите на Е. Лир¹ од неговата албанска турнеја. Кај мене пристигна во оваа форма, сл 1. Фотографијата на сликата ја објавив во периодичен весник², а потоа се појави приказ и во дневниот печат.³ На сликата

е прикажана планината Баба со врвот Пелистер, текот на реката Драгор во природно нерегулирано корито, без денешното изсидано корито и Саат кулата опкружена со станбени објекти. Во задниот план е џамијата која и денеска стои кај месноста „дрвен пазар“, „Џамијата на стариот кадија“⁴ и силуети на луѓе кои треба да го создадат сразмерот на архитектурата и пејзажот во сликата. На десната страна од сликата, а на левата страна на реката по нејзиниот тек, во далечината гледаме еден покриен мост. Под него, на левата страна, дрвена робусна градба потпрена на десната страна со два дрвени столба, а левата страна се потпира на копното. Зад неа гледаме минаре и покрив од џамија, именувана како Муфтиина џамија.⁵ Но за мене преставуваше предизвик долната зона на сликата, каде што реката Драгор се разлива на десната страна од сликата оформувајќи некој вид „езеро“, можеби е и мочуриште или пак само разливана вода, во секој случај голема количина заробена вода. Но сепак сакам да дадам на знаење

⁴ М. Tefik, *Kratka istorija na bitolskiot vilaet, spomenar vo chest na doagjanjeto na miliot I slobodoumen sultan vo lulkata na slobodata*, Internacionalna trgovska pechatnica, 1327 (1911), 27, (необјавен превод на Историски архив на Македонија); К. Томовски, *Џамии во Битола*, Годишен зборник на Техничкиот факултет, II – 2, Скопје 1957, 57.

⁵ Tefik, *op.cit.*, 26; Р. Момидиќ – Петкова, *Развиток на битолската чаршија (до II светска војна)*, Зборник на трудови 4 – 5, Битола 1983/ 84, 130. Во нејзиниот текст е лоцирана оваа џамија, била на улицата Димитар Влахов. Заинтересираните може да ја видат на старите фотографии издадени на www.muzejbitola.mk од Завот и музеј на Битола. Таму е под името Бесим пашина џамија. Пример за градба за сите џамии со полукружна купола во светот, е црквата Св. Софија од Константинопол, Цариград или денеска Истанбул, изградена во 6 век.

¹ Edward Lear (1812 – 1888). Пет акварели насликал со мотив од реката Драгор, две слики ќе ги прикажеме во текстот, но за жал, поради ограниченоста на илустрациите ќе остане неилустриран акварелот што се наоѓа во “Harvard – University, Naughton Library, SAD. На овој акварел се прикажани во перспектива Јени џамија и Саат кулата, а долу во сликата во левиот и десниот агол е запишано: “Септември 1848 “. На оваа слика се гледа големината на природното корито на реката Драгор од долниот тек. Пред појавата на фотографијата за документирање на настаните во просторот и времето биле избрани сликарите, па со исклучоци веруваме во нивната автентичност.

² С. Тодоровски. *Насликана Приказна, Его, број 207, Битола 2009, 7.*

³ Ж. Здравковска. *Откриена ретка слика за Битола, Дневник Број 4528, Скопје 2011, 6.*

дека можеби оваа сцена, прикажана на сликата, претставува некаква фикција на авторот, но од друга страна, ако се види конфигурацијата на теренот и топографијата на земјиштето ќе забележиме дека одвај е променет просторот, иако има поминато 169 г. од сликањето на делото, кое е реален приказ на моменталната состојба во 1848 г.

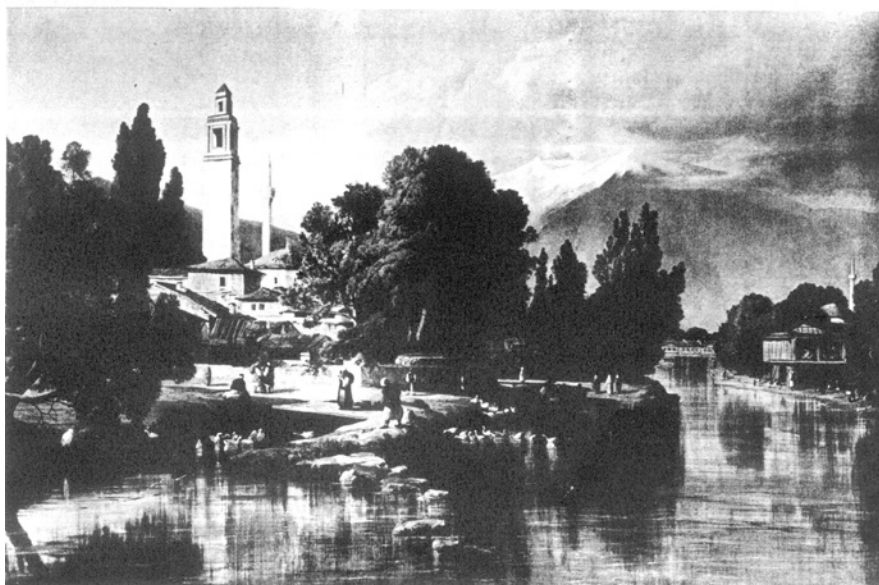
Во овој случај, за да ни стане јасна и сликата и моменталната состојба на теренот, за појаснување на сликата ќе примениме когнитивна археологија и интердисциплинарен метод. Си зедев за задача според сликата да направам можна реконструкција на денешното природно подрачје на градот во автентична состојба на реката Драгор и влевањето на реката прикажано на сликата на полурамничарскиот дел на денешна Битола. Тоа е делот на „старата чаршија“ во времето пред и по сидањето на коритото на реката. Како основа за реконструкцијата ќе ми

послужи ова уметничко дело. Преку него, и со него, ќе се потрудам да го доловам минатото и на денешното централно подрачје на градот Битола и „старата чаршија“ во градот. Секое градење, сидање на речно корито, започнува од горната зона на текот на реката. Во случајот со реката Драгор (која во 16 век во 1591 г. се спомнува со името Макофро),⁶ сидањето почнало од кај денешната текстилна фабрика Пелистер.⁷ Не знаеме кој брег

⁶ R. Elsie. *Early Albania, a Rider of Historical Texts 11 th – 17 th Centuries*, Wiesbaden 2003, 67 – 76.

⁷ Фабриката е на улица Девеани, а нејзиниот десен дел со дворот излегува кон брегот на реката Драгор по нејзиниот тек. Помеѓу фабриката и затворот постоеше место каде што месното население ги переше алиштата и текстилната покуќнина, имало огништа за казаните, места за удирање на теписите со пиралки (тоа се дрвени, дебели, куси весла што ги користеле за удирање по текстилот при процесот на перење). Воедно, на ова место постоел и касот за премин на камилите од карваните што оделе во шталите, на ова место реката е плитка и многу широка. Отука и улицата се вика Девеани, (дева е камила а ан е постава за пренокување и одмарање на камилите).

Monastir (now in Yugoslavia, called Bitola): oil painting of unknown date, but obviously based on drawings done on Lear's Albanian tour.



Слика 1. Сликата за прв пат за македонската јавност е објавена на 03. 09. 2009 год. во списанието „Его“

прв е почнат со сидање, левиот или десниот. Над фабриката е затворот, кој во турскиот период се викал „Тимар Хане“. Зградата била доста голема. Кон крајот на 19. и почетокот на 20 век се користела како душевна болница (Хоспитал национал), за во периодот пред и по Илинденското востание да се адаптира во затвор.⁸ Таму коритото на реката не е сидано, сè уште е во некаков природен амбиент. Но сепак, со фрлањето на градежен шут од левата страна на булеварот „1-ви Мај“, по текот на реката на неизсиданиот простор е нарушен природниот десен брег. Во овој дел денес реката прави полукруг во слободен простор и влегува во сиданото вештачко корито. Иницијатор за сидање на коритото е англичанецот Едмунд Спенсер, во времето на турскиот период, кога во Битола бил на власт везирот Дарбухар Решид Паша⁹. Целта му била, да ја намали маларијата во градот, предизвикана од комарците од мочуриштата што биле во долната зона околу градот. Едмунд Спен-

⁸ В. А. Ивановски, *Битолските затвори*, Скопје 1970, 17 – 18.

⁹ А.Стерјовски. *Битола. Реката Драгор*, Битола 2009, 32-33.

сер бил по чин капетан, повикан да потпомогне во модернизација на турската војска во центарот на третиот армиски корпус¹⁰, во градот Манастири (денешна Битола). Годината во која започнало зидањето на коритото е 1850, а се работело во неколку децениски фази. Сè уште на теренот може да се види како е сидан сидот на коритото под кос агол. Под фасадниот сид постои уште еден поробусен сид, сл 2. Се појави при одрон во делот под пожарната станица. Со ваков начин на зидање, целта е да се спречи компресијата на земјата што го полнела празниот простор на природниот кањон што го направила реката, течејќи илјадници години на овој простор. Таа земја за исполнување, (понатаму низ текстот полнетица), е видлива на теренот особено на места каде што нема градби. Вообичаено е со неприродното нанесување земја со текот на времето таа да понира, па така на теренот, на одредени места постојат висински разлики каде што се прекршува аголот на понирање на земјата нанесена од месното население. Полнетицата е забележлива како рамна длабнатина и се среќава на левиот и десниот брег на реката. Тоа се две улици кои имаат исто име, булевар „Први мај.“ На левиот брег на булеварот „Први мај“ бр 11, при одрон на градење куќа, на полнетицата се појави дел од природниот брег на реката кој е на ул. „ Драгорска“, подигнат на околу пет метра над денешниот булевар. Овој одрон ни кажува дека природниот кањон на реката Драгор бил приближно на овој простор длабок околу десет метра, ако се земаат предвид тие пет метра на нивото на булеварот и длабочината на денешното сидано корито, на кое сидот е висок околу пет метра. При реализација на проектот на тема „Убицација на средновековна Битола (VII – XIV век)“ од 2000 – 2002 година, финансиран од Министерството за образование и наука на Република Македонија,¹¹ извршено е сондажно археолошко ис-



Слика 2. Масивен сид под фасадниот сид, одрон пред противпожарната станица

копување на локацијата „Црн Мост,“ каде што во периодот на бугарската окупација бил затвор. Овој затвор бил турска куќа.¹² Мајорот Тефик пишува за „една огромна црква што се наоѓала над градот кај сегашниот мост Кара купри“ (Црн мост).¹³ „Кара купри бил дрвен мост во месноста Каваци на улица Елбасан Цадеси“ (Елбасанска улица).¹⁴ Носителот на проектот што истражуваше, буквално вели: „Поради немање можност да истражувам на некогашните конаци на Риза бег, сондата е поставена источно, во непосредна близина на локацијата на некогашниот затвор, каде што е поставено спомен обележје на жртвите од фашизмот.“ Истото е прикажано на сл.41 во неговиот текст, ископот е откоп од 0,00-1, 00 м, наоди нема.¹⁵ Носителот на проектот направил грешка. Копал на полнетицата, вештачки донесената земја за да се полни празното коритото на природниот кањон на реката Драгор, сè до сидот, кој го стеснал природното корито и ја претворил денешната река Драгор во голем канал. На овој простор градежни објекти се појавуваат дури кон крајот на 19 век кога се стабилизирила полнетицата од понирање на земјата. Битно е да се каже дека станбените згради се изградени во близина на рабовите

¹⁰ Трета воена армија по ред во „Турскиот Султанат“ што се протегаше на три континенти, а со градењето на „Белата и Црвената касарна“ во одреден период во 19 век во градот биле стационирани околу 30.000 војници. Битола во тој период е комплетно војнички град и целото цивилно население егзистенцијата ја гледало во опслужувањето на војската, и затоа во градот постоеле голем број занаети кои комплетно работеле за војската, која во секој случај била стратешка за државата, па оттука и редовните плати. Не е ни случајно што и железницата од Солун за Битола е изградена во комплексот на војската, така што и денешниот парк и железничката станица биле дел од воените касарни. Во прво време со железницата се пренесувала воената опрема, а потоа се користела и за цивилни патувања.

¹¹ Т. Јанакиевски. *Убицација на средновековна Битола (VII – XIV век)*, Битола 2003, 57.

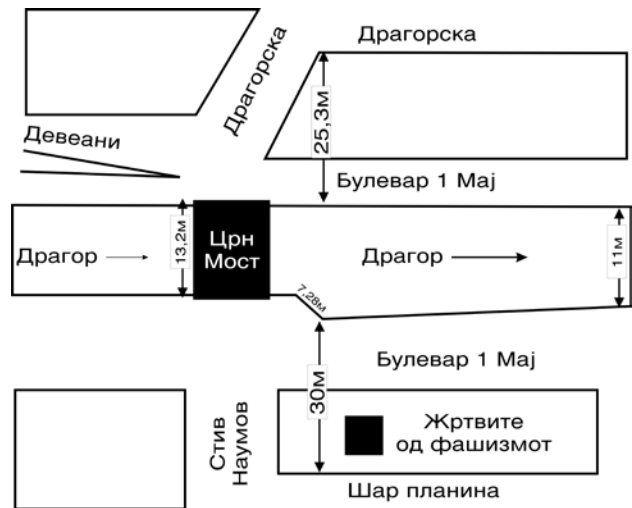
¹² Ивановски, *op.cit.*, 32.

¹³ Tefik, *op. cit.*, 17.

¹⁴ Ивановски, *op.cit.*, 10.

¹⁵ Јанакиевски, *op.cit.*, 72-73.

од брегот на старото корито од полнетицата, за да не се изврши дополнителен притисок на земјата, а со тоа да не предизвикаат компресија на сиданото корито. За земја без наоди стручен археолошки термин е „стерилна земја“. На ова место, сè уште многу убаво се познава до каде било старото корито, издлабено природно од реката, а од горната страна на ископот или десната страна на текот на реката се гледа прекршувањето на аголот помеѓу природниот брег и делот што бил пополнет со земја. Затворот „Црн мост“ на кој денес стои спомен обележјето бил изграден на земјата што била дел од регулираното корито - полнетицата. Просторот кај Црн мост го измерив од местото каде што започнувал работ на старото корито, тоа е денес улицата „Шар Планина“, од десниот тек на реката Драгор пред просторот каде што се наоѓа споменикот на жртвите од фашизмот. Од работ на природниот брег до денешниот сид на коритото ширината е 30 м. Коритото на кое стои мостот е широко 13,2 м, аголот кој ги поврзува мостот и сидот на коритото на десната страна е 7,28 м, а на левата страна по текот на реката, работ на старото корито завршува на улица „Драгорска“ и од тоа место до денешното корито ширината е 25,30 м. значи вкупно старото корито на овој простор било широко 75,80 м. (Сл. 3) Денешното сидано корито варира, така што кај мостот пред зградата на стариот „Водовод“ е 11 м,¹⁶ кај мостот пред Гимназијата е 12,72 м, кај мостот пред „Ректоратот“ е 14,64 м и кај мостот пред општинската зграда е широк 12,80 м. Овие различни бројки ни кажуваат за фазите на градба, затоа не се изедначени. Се поставува прашање каде требаше да копа носителот на проектот за да добие некакви резултати. Јас претпоставувам дека ова место се наоѓа приближно на 100-150 м на запад од денешниот Црн мост,¹⁷ на булеварот „Први мај.“ Овде патот се издигнува, а самата локација е поставена на едно плато. И денес местото е свето - вакавско. Како што велат легендите – преданијата, „над црквата Риза бег изградил конак.“¹⁸ И денес може да се забележат сидови направени од речен кршен камен, тоа е подсидок што го гледаме на фотогра-



Слика 3. Скица со метрика на локацијата „Црн Мост“

фијата бр 4. направена на почетокот од 20 век, на која пишува дека е „улицата деве – ани (турски збор за анови за камили) во Манастир“ (денешна Битола), што фактички е грешка. Девеани е на спротивната страна од реката а улицата што ја гледаме на фотографијата е улицата „Елбасан Цадеси“ денес булевар „Први мај“ (можеби во тоа време улицата така и се викала) а самото место е до десниот брег на реката Драгор,¹⁹ ако се следи текот на реката. На фотографијата е прикажано местото на кое ние сметаме дека Риза бег ги изградил конаците. Во левиот дел се гледа подсидокот и една куќа на плато, во близина на патот, а од нејзината лева страна има насадени дрвја и брегот се спушта кон реката, која е прикажана низводно на фотографијата. Не е во состав на сиданото корито, и денес од ова местото започнува сиданото корито од десниот брег, кое е низводно на северо-запад од денешниот „Црн мост“. Темелите се на едно мало плато на кое денес има мала капела посветена на „Св. Петка“. Јас сметам дека Риза бег тука ги изградил конаците, од спротивната страна на реката, каде што биле ановите за камилите, денешната населба „Девеани“. Во неговите анови за патници, кои биле пред ановите за камили, престојувале луѓето што ги воделе и патувале со караваните. Местото каде што камилите ја преминавале реката Драгор за да стигнат до ановите сè уште постои и се наоѓа веднаш под локацијата. Таму реката е широка со плитка вода. Воедно, местото го избегнувало мирисот од шталите, а тука се истоварувала и скапата стока со која директно се тргувало, што значи дека имало и магацини - дебои. По околните дворови од десната страна на булеварот „Први мај“, сè уште постојат мермерни скалила ископани при градење на куќи-

¹⁶ Мерењето на коритото е направено од мостовите и вредностите се однесуваат на горната зона на сиданото корито. Треба да се има предвид дека коритото е сидано под кос агол, така што сиданиот дел во близина на водата е поинаков од гореспоменатото мерење, но за жал, тој дел каде што тече водата јас не бев во можност да го измерам.

¹⁷ С. Тодоровски, *Археолошки наоди од средниот век во ареалот на Битола*, Скопје 2002, 104 – 105. Магистерски труд, одбранет во месец јануар 2002.

¹⁸ Tefik, *lok.cit.*, 17.

¹⁹ С. Тодоровски, *lok.cit.*, 104 – 105.



Слика 4. Левата фотографија е од почетокот на 20. век, десната фотографија е денешниот изглед на локацијата „Конаците на Риза бег“

те. На овој простор е пронајден средновековен прстен.²⁰ Овај простор не се наоѓа на полнетицата, тој е во природен амбиент. А во турскиот период просторот бил во предградие, 1,5 км западно од централното градско подрачје. По балканските војни на местото е изградена и станица за српската жандармерија што требало да го контролираат „Маџир мале“ и влезот во градот од патот Охрид-Ресен-Битола со населението на денешните улици: „Охридска,” „Босанска,” „Јоаким Крчовски” и „Таки Димитров”. На овие улици биле изградени станбени објекти од плитар и камен со кал, на приземје, наменети за брзо сместување, под еден покрив. Дали биле изградени за турските бегалци од Босна и Србија, или пак бил некаков чифлик можеме само да претпоставуваме, бидејќи на улицата Романија бр 26. се наоѓала иста онаква кула како во дворот на училиштето Стив Наумов. (Сл. 5) Тоа е беговска кула²¹ која со текот на времето имала повеќе намени.²² Висока била

²⁰ Ibidem 128.

²¹ П. С. Јовановиќ. *Порече, Населња СКА* књ, 28, Београд 1935, 272 скица 4.

²² За оваа кула најубаво знае Игне Торнески од ул. „Јоаким Крчовски” бр. 24, кој во несреќен случај паднал од кулата и се здобил со скршеници на левата нозгата. Тој се сеќава дека во долниот кат, во негово време се чувале крави, а во горниот имало сено. Според неговите описи направив можна реконструкција на објектот— цртеж. Во поголем број села во Пелагонија, кои настанале од турските чифлици, се среќава топнимот „кула,” во која престојувал чифлик-сајбијата при посетата на имотот, бидејќи сигурно живеел во градот, а имал повеќе чифлици. Кулите обично се на два и повеќе ката, за феудалецот од високо да ги надгледува чифлигарите (зависни слуги со кои го делел приходот од земјата). Градбата повеќе има психолошка конотација отколку станбена, со ваквата градба се давало на

околу 12 м а широка околу 5 м. Во близина на кулата, на околу 70 м на североисток, се наоѓа цамијата „Асан баба“ со нејзините барокни гробови²³ на ул. „Ѓорѓи Стерјовски— Цоца.”

Продолжувајќи низводно, според сликата 1, ја гледаме Саат кулата. Околу неа се четири станбени објекти. Пред нив, (според сликата), се наоѓа една фисура на брегот направена од реката, која длабински е навлезена во копното, сè до еден кружен објект со полукупола, а во преден план гледаме дека брегот скалесто се спушта кон реката. Перспективата на овој простор се добива преку насликаните птици на сликата. Раседот е очигледен на сликата, кој денес е полнетица за полесно да се регулира коритото на реката Драгор, а на него се наоѓа булеварот „Први мај,” во централното градско подрачје.

И овде, во склоп на погоре наведениот проект е извршено археолошко ископување,²⁴ „истражувачко поле”, но како што гледаме на сликата, околу Саат кулата постојат градби. На фотографија направена помеѓу двете светски војни постојат девет градби од кои две се со големи димензии. Местото во турскиот период се именувало како „Пекмез чаршија” (сл 6). Со антропогените активности во периодот на 50-те години од минатот век, градбите на местото се целосно срушени и

знаење кој е главен, иако не бил присутен физички. Затоа биле градени и на перифериите на градот, кои во минатото биле обработливи површини, а денес со ширењето на градот се вклопени во градското подрачје. Со текот на времето многу чифлици прераснале во села оформени околу беговите кули, голем број вакви села се наоѓаат на работ од Пелагониското Поле каде што не се проширило блатото .

²³ К.Томовски, *op.cit.*,58.

²⁴ Јанакиевски, *op.cit.*, 80-82.

израмнети со земјата, што значи дека наодите при ископувањата се дискутабилни.²⁵ При градењето на „Пекмез чаршија“ вишокот на земја бил преместен и се носела нова земја. При уривањето на чаршијата земјата се преместувала, со нова земја се тампонирало местото за да се создаде денешниот парк, што значи на ова место имаме нарушена стратиграфија и не може да се размислува за *in situ* состојба. Воедно, не е можно да на ваков терен со толку многу градби во минатото и аномалии во земјата, раседот кој е на сликата број 1 како фисура да се овозможи да се направи дескрипција на некаква замислена скица на градби од средниот век. Премногу смело, кога знаеме дека овие градби кои денес се срушени имале темели, визби и разна инфраструктура од првата половина на 19 век па сè до педесеттите години на 20 век, кога е срушена „Пекмез чаршија.“ И на другите две слики на Е. Лир на кои е насликана Исак Џамија како централен приказ, не го гледаме Безистенот, кој треба да е на спротивната страна на улицата на сликата 7. Во старите документи е спомнат во еден опис на градот од XVI век, некаде кон крајот на векот, но најдоцна до 1506 год. се спомнува Безистен²⁶ граден од камен и варов малтер. Но сигурно не бил на ова место, бидејќи мајорот Тефик тврди дека стариот Безистен бил околу Саат кулата, односно Сабри Ефенди тврди дека е кај ресторанот кој денес е во пазарниот простор.²⁷ И тој и денешниот е граден на полнетицата што не одговара на гореспомнатата година, бидејќи на сликите од Едвар Лир и на литографијата од Херкуле Луис Катенаки, (сл 8.) на која е запишана годината 1878 не го гледаме безистенот. Херкул Луис Катанаки во 1831 г. поради револуционерни дејности емигрирал од Болоња во Константинопол. Таму останал десет години, кога на власт бил султанот Мехмед II (1808 – 1839) и предавал во военото училиште (Megdeb – I Harbiууе основано 1834 г.). Предавал литографија како задолжителен предмет и наверојатно за време на овој десетгодишен престој во Турската Империја ја посетил Битола, бидејќи и во градот Битола постоело воено училиште во кое бил задолжителен неговиот предмет. Во 1842 г. со писмена препорака заминува за Париз.²⁸ Ние знаеме две локации каде што било сместено училиштето

²⁵ Ibidem, 74 – 83.

²⁶ Момидиќ – Петкова, *loc.cit.*, 130.

²⁷ Р. Момидиќ, З. Маретиќ, Б. Стојков, *Стара Чаршија – Битола – Идеен проект*, Зборник на трудови 6 – 7 – 8, Битола 1985/86/87, 238.

²⁸ *Exposition, Hercule Catenacci (1814 – 1884) Le dessin au service du verbe et de l'objet, Bibliotheque de l'institut de France 17 octobre – 31 decembre 2016, Paris*



Слика 5. Цртеж на беговска кула која се наоѓала на ул. „Романија“ бр. 26

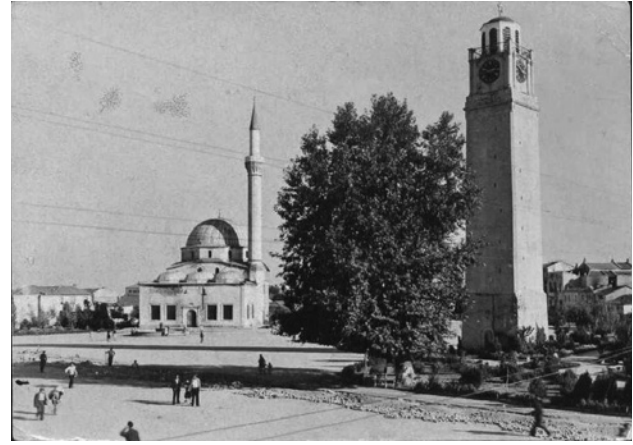
за „занаети и уметности.“ Првата е веднаш до военото училиште, денес зградата на Завод и музеј, заедно со Водовод, а втората е зградата на т.н. фабрика Прогрес (во близина на ЗОО градината). Неговата литографија каде што е прикажан дел од Битола е рачно обоена и во неа го нема Безистенот. Гледаме само кос брег на кој покрај брегот има некакви неугледни дрвени градби каде што денес стои Безистенот, а брегот на сликата се спушта кон реката од џамијата Исакија, која има обидани гробишта.

Во долниот дел на Битола, во пазариштето во турскиот период познато под името „Бит пазар“,²⁹ (бит на турски е вошка), со ова име се нарекувала денешната „стара чаршија“ во Битола. На сликата бр. 1 гледаме дека последовно и просторот на денешната „стара чаршија“ би требало во време на посетата на Е. Лир да била дел од широкото природно незасидано корито на реката, што значи дека голем дел од денешната „старата чаршија“ би бил под вода. За градењето на старата чаршија нема податоци, освен: „Можеби токму тука, со оглед дека е позната локацијата на главниот објект – џамијата (се мисли на Сингур Чауш, која денес не постои) треба да се бараат и првите зачетоци на формирање на посебен трговско – занаетчиски центар – чаршија во Битола.“³⁰ Бидејќи постоеле

2016, 4 – 5. Во уметноста се води како реалист, го слика она што го гледа. Француската Академија во негова чест доделуваше награда за „Поттикнување на илустратори“ од 1998 до 2012 г.

²⁹ Tefik, *op. cit.*, 27.

³⁰ Момидиќ – Петкова, *op.cit.*, 129



Слика 6. Левата фотографија - „Пекмез Пазар“, снимена меѓу двете светски војни, истото место по рушењето на пазарот во 50. год. на 20. век (десна фотографија)

повеќе чаршии, за некои знаеме, а за некои не знаеме каде биле лоцирани или пак локацијата им била изменета. Само три објекти се историско репрезентативни за кои мора да бараме историска заднина за да ја поткрепиме тезата дека старата чаршија сè до сидањето и стеснувањето на коритото на реката Драгор, кое почнало да се изведува на овој простор не постоела во овој облик како што е денес. Од трите објекти само на еден има натпис и тоа е џамијата Хаџи Махмуд (Хаџи беј).³¹ Авторот во цитираното дело за градењето на споменатата џамија го цитира М. Тефик со годината 928 (1521 – 1522)³² и дека е „обновена во 1873 год. што дознаваме од натписот што се наоѓа над влезот“³³ (сл. 9). Треба да се напомене дека хронологијата на турските бележници не е секогаш точна.³⁴ Мене лично, сето ова ми создаде дилема, гледајќи ја сликата и споредувајќи го натписот и годините на градење, па затоа се обратив до мои колеги во Багдад – Ирак и во Ермитаж – Санкт Петербург – Русија. И двата консултирани извори се децидни. На натписот пишува датум на изградба или на реконструкција (затоа што нема многу текст не може да се фати контекстот во реченицата дали е изградба или реконструкција). Во прашање е зборот „там’ир“ кој е масдар во втор род и има неколку значења; гради, соградува, обновува, реконструира. Теоретски може да биде и едното и другото, меѓутоа, имајќи ја предвид годината во натписот, јас сметам дека се работи за реконструкција. Преводот гласи „Датум на реконструкција (или изградба) – 24 Радж’аб (араб. رجب) 1293

год“ по хиџра.³⁵ Радж’аб е седми месец според муслиманскиот лунарен календар, еден од четирите забранети месеци во кои се забранети воени дејствија. По грегоријанскиот календар текстот се чита „Датум на реконструкција (или изградба) - 14 август 1876 г. понеделник.“ Исто како што може да се спореди на фотографијата сл. 9, каде што се гледа текстот и годината напишана на староарапски од 19 век. Во тремот на џамијата каде што стои натписот на ѕидот од влезот, на подот се изведени некакви ископувања на кои се гледаат големи обли камења што се користеле за дренажа на земјата по мелиорацијата на теренот. Другиот објект е „Синагогата - Аврата“³⁶, не се знае кога е изградена, и третиот објект „Амамот - Дебој во Битола.“³⁷ Авторот во текстот ни кажува дека „годината кога е граден амамот не е позната.“³⁸ За влез во амамот од северната страна слегуваме низ седум скалила, но не знаеме дали нивото на патот се кренало од шутот што бил од градбите во близина до амамот или намерно е спуштено нивото за да се зачува топлината во просторот. Спроти Дебојот, преку улицата „Филип II Македонски,“ се слегува од благ рид вештачко израмнет, од северозапад улиците „11 март,“ од север улицата

³⁵ <http://www.almaany.com/ar/dict/ar-ar/اريمعت>, ова е речник;

http://creounity.com/apps/time_machine/?go=arab.php&lang=ru, ова е конверзија на годините од арапски во грегоријански.

³⁶ С. Тодоровски, *Од Манастир до Хауфа*, Его бр. 214, Битола 2009, 6 – 7. По објавувањето на текстот, амбасадорот на Израел во Македонија, со седиште во Белград – Србија, на десниот столб при влезот во паркот во Битола постави спомен плоча.

³⁷ К.Томовски, *Амамот Дебој во Битола*, Зборник на Археолошкиот музеј на Македонија, кн. VI – VII, Скопје 1975, 263 – 270.

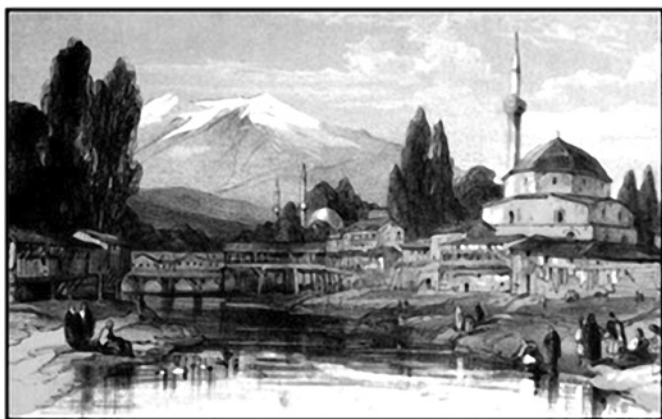
³⁸ *Ibidem*, 265.

³¹ Томовски, *op.cit.*, 56; Р. Момидиќ – Петкова, *Комплексот на џамијата Хаџи Махмуд – Бег во Битола*, Зборник на трудови 12 – 13- 14, Битола 1992 – 1995, 90 – 102.

³² Томовски, *op.cit.*, 56, п. 85.

³³ *Ibidem*, 28.

³⁴ *Ibidem*, 30, п. 10.



Слика 7. Слика од Едвар Лир, каде што не е насликан „Безистенот“

„Св. Наум“ и од североисток улицата „Ц. Василев“, на која од нејзината лева страна е џамијата „Гази Хајдар Кадија“,³⁹ која е на повисокиот дел над ул. „Филип II.“ Фактички, џамијата во минатото, а и денес, била изградена на повисокиот дел од старата чаршија и понастрана од широкото природно корито на реката Драгор, кое го гледаме на сликата, бидејќи од централниот влез на џамијата Хајдар Кадија на улицата „Цане Василев,“ лево, покрај оградата на џамијата, девет скали и две одморалишта се спуштаат кон „старата чаршија“ на градот Битола. Самата „стара чаршија“ во Битола, кога слегувате од „Баирот“ (зборот во превод од турски значи рид, но и брег), каде што бил стариот турски дел на градот, е во влабнат терен. Сега е котлина, направена од течението и излевање на реката Драгор во мочуриштето на денешната житница Пелагонија (во различни временски услови се претворало во езеро). Турската населба Монастири (Турците, Грците и Албанците и денес на нивниот јазик не го изговараат името на градот во еднина, Манастир, го изговараат во множина Монастири, бидејќи, тие, како и ние, зборот го земаме од грчкиот јазик) наречен поради местото каде што биле манастирите.⁴⁰ Во 15. и 16 век во 1468 г. имало 278 муслимански семејства, а бројот на христијаните изнесувал 160 семејства. Во 1481 г. бројот на муслиманите се покачил на 398 семејства, а на христијаните на 173, во 1528 г. муслиманите броеле 627 семејства, а христијаните 171⁴¹ со тенденција да опаѓа христијанското население⁴². Ние не знаеме како била поделена населбата се до 19 век, во завис-

ност како се населувале дојденците. Кон крајот на 18 век во „1788 г. Арнаутите го уништија цинцарскиот град Москополе. Голем број избегани москополци дојдоа во Битола.“⁴³ Тоа беше доаѓањето на Власите кои се населувале на левиот брег од реката Курдерес, југозападниот дел на градот Битола што се нарекува Влашко маало. На запад се населуваат Арнаутите (Албанци), наречено е Арнаутмале, на северозапад Маџирите (се смета дека во педесеттите години на минатиот век комплетно се иселиле во Турција, а и голем дел од нив се асимилирале со Турците) наречено е Маџирмале. На север се населувале Евреите во Еврејско маало, на исток Македонците во Јени маале. Од овие маала заклучуваме дека само Турците немаат специфично маало, бидејќи тие како основачи на Монастири (денешна Битола) им ги даваат имињата на маалата. „Турската населба Битола - „Манастир“ како не закрепена касаба (според пописите од 1467/8 г. имала само 463 куќи), а подоцна како голем шехер (град без обседања) се развила подалеку од старата крепост, во центарот на денешниот град и северно од Драгор.“⁴⁴ Центарот на населбата бил кај денешниот Чинар⁴⁵ (дрво *Platanus Orientalis*), а населбата Турците ја викале „Карабатак мало“ (црна кал). Ова место е голем отворен простор. Тука се наоѓа

³⁹ Томовски, Џамии. *op.cit.*, 52 – 53.

⁴⁰ С. Тодоровски, *op. cit.*, 83.

⁴¹ А. Стојановски, Д. Ѓоргиев, *Населби и население во Македонија – XV и XVI век*. Дел I, Скопје 2001, 24.

⁴² Нема дискусија дека христијанското население во тоа време во градот било само обични робови, без никакви права, кои со текот на времето, заради опстанокот, ќе мора да конвертираат.

⁴³ К. Костиќ, *Наши нови градови на југу*, Београд 1922, 11.

⁴⁴ И. Микулчиќ, *Средновековни градови и тврдини во Македонија*, Скопје 1996, 142.

⁴⁵ Дрвото чинар е поврзано со султанот Осман Гази (победник, падишах) владеел од 1258 – 1326 г. Осман, султанот на Турците, сонувал сон како огромно дрво му расте од папокот на стомакот, па кога се разбудил заминал кај светецот Едебали од Согут за да му го протолкува сонот. Едебали му рекол дека овој сон поврзан со дрво што расте од неговиот стомак, преставува коренот на неговата моќ. За да се оствари сонот му рекол дека за жена треба да ја земе неговата ќерка. Султанот го послушал и од тоа дрво се родиле останатите султани. Приказот на турските султани последовно се при-



Слика 8. Литографија од Х. Л. Катенаки, од 1878 год. на која го нема „Безистенот“

„старата цамија Исак Фекиј.“⁴⁶ Тоа место бил нивниот плоштад – пазар во почетокот на создавањето на населбата, каде што се среќавале и комуницирале за проблемите и секојдневието во животот. Во близина е амамот „Екси чивте амам,“ а спротивно од амамот, под темелите на денешното основно училиште „Ѓорѓи Сугарев“ бил затворот „Катилане“, централен турски затвор. Зворот доаѓа од катил - убиец на арапски и хане - куќа на персиски.⁴⁷ Во периодот меѓу двете светски војни на ова место постоела мала касарна, која по Втората светска војна, војската на ЈНА ја користи за стационарање на граничните единици. На југоисток, во дворот, сè уште постои магацински простор од периодот на ЈНА.⁴⁸ Во втората половина на 19 век во делот на градот под „старата чаршија“, во просторот каде што е извршена мелиорација на мочуриштето и е канализирана реката Драгор се населуваат Македонци. Оттука е и името на населбата Јени Маале (ново маало) која е продолжение на „старата чаршија“ со топонимите „ат пазар“⁴⁹ (Пазар за коњи), сред село и дулија, сите создадени во деведесеттите години на

кажани на дрво чинар, во коренот е Осман а понатаму се другите султани.

⁴⁶ Томовски, *Цамии... op.cit.*, 57.

⁴⁷ Д. Хр. Константинов, *Битола и Битолско во Илинденската револуција на македонскиот народ - 1903*, Битола 1983, 274.

⁴⁸ Овој податок е од Слободан Мариќ, воено лице, потпоручник во пензија, со стан на улица Филип II Македонски, 27/31 во Битола.

⁴⁹ Момидиќ – Петкова, *op.cit.*, 132. Во нејзиниот текст „ат пазар“ го споменува во 17 век, јас мислам дека постоел пазар во тој век, но со ширењето на гра-

19 век, кога христијаните дошле во градот, во новоформениот, фактички празен слободен простор добиен со мелиорација на теренот на реката Драгор. Таа е поставена во сидано корито, кое ако погледне на карта ќе видите како систематски и праволиниски е регулирано, водата е пренасочена и се појавила слободна земја т.н. „Градскополе“. Не е ни случајно одбран „ат пазар“ за место на кое ги беселе комитите. Тоа е пазарот на христијанското население во градот. Не е ни случајно местото „Ченгел (чингел, куќа) Каракол (полициска станица)“⁵⁰ месноста каде што се наоѓа основното училиште „Тодор Ангелевски – Тошо Даскало“ во Битола. Таму осудениците се распарчувале (черечеле) со помош на куќи (ченгели, чингели).⁵¹ Тоа место е лево од месноста „ат пазар“ по текот на реката Драгор, околу 100 метра на север кон месноста „Смилевски Баир“. На 8 – 9 април 2006 година во дневниот печат излезе еден натпис „Центарот на Битола лежи врз средновековен град.“⁵² Текстот нè известува дека остатоци од монументален објект се откриени на градскиот пазар во Битола. Станува збор за делови од масивни сидови и фрагменти од керамика кои градежните работници на ЈП „Нискоградба“ ги пронашле при ископување на пазариштето за по-

дот локацијата му била сменета, поради близината на самата ветеринарна станица денеска, „ат пазар“ е таму лоциран, станицата убаво може да се види на снимките од филмовите на М. Манак, но локацијата не може да се одреди.

⁵⁰ Константинов, *loc.cit.*

⁵¹ Ивановски, *op.cit.*, 10. п.2.

⁵² Е. М. Утрински Весник. бр 2051, Скопје 2006, 6.



Слика 9. Текстот и годината напишани на староарапски од 19. век со детален заокружен приказ од арапските бројки

ставување атмосферска канализација. Значи „работниците ископаа дебели сидови од вар и малтер со ширина од 1,60 метри и во должина до 36 метри – поголемиот дел се протега од север кон југ, а 5- 6 метри во правец исток запад.“ По најавата и посетата на местото, вработените од Завод и музеј претпоставија дека сидовите се од 14 век, споредувајќи ги со стара карта од крајот на 19. и почетокот на 20 век. Виделе дека не се софпаѓаат со објекти градени за време на Турската Империја, па така претпоставуваат дека сидот е дел од средновековна Битола.⁵³ Претпоставувам дека овие градби биле основа да се направи „Дијаграм на средновековната палата и тврдина“ на средновековниот град Битола, лоциран во централното градско подрачје и „старата чаршија“. Најпрво треба да се знае дека средновековните градови се граделе на ридови, а не во котлини, на ридот е цитаделата а под неа подградието⁵⁴. Никаде во Македонија не постои средновековен град во владаното место, што значи ни средновековна Битола не би била исклучок. А за локалитетот „Кале“, особено за црквата северозападно од Битола, авторот на носителот на проектот за „Убикација на средновековна Битола ...“ буквално вели: „Сметам дека е неопходно потребно да се извршат ревизиони археолошки истражувања на овој локалитет.“⁵⁵ Сè уште, иако е поминат голем период од ископувањата на „Кале“, во населбата „Баир“ не се покажаа никакви средновековни објекти при

реновирањето на станбените објекти или градењето на нови станбени објекти. (Се мисли на сидините кои се запишани на плочата на Јован Владислав)⁵⁶ (Сл. 10). Со доаѓањето на Турците на Балканот се создаваат отворени градови наречени Шехер (персиски *Sehr*, турски *Sehir* со значење варош, град)⁵⁷. Второ, нормално дека сидовите во пазарот ги нема во карта од крајот на 19. и почетокот на 20. век зашто не биле станбени градби, по логика, тие сидови кои немаат агли за да навестат некаква градба, а се протегаат од север кон југ и помалиот од исток кон запад, преставувале потпорни сидови кои служеле да ја ограничат земјата при процесот на мелиорација – субдукција (пополнување на длабнатините со земја) и изедначување со релјефот кога се работи во рамнина. Исти такви сидови се пронајдени и на улиците „Баталјон Стив Наумов“ и „Прилепска“. За тоа поубаво може да ни објаснат жителите од тамошните згради и станбените куќи, тоа кај нив сè уште, после толку години претставува секојдневие на разговор и енигма за објаснување. Пронајдени се во периодот кога на тој простор се правела инфраструктура за новата населбата со згради. Тоа е обичај, при рамен терен на мелиорација да се ставаат потпорни сидови, бидејќи земјата за пополнување не може бескрајно да се истура, мора да се ограничи со сидови, а после потпорните сидови да се продолжи, се дури не се достигне одредено ниво на земја. Кога ќе се

⁵³ E. M. *Loc.cit.*

⁵⁴ Нема потреба од цитирање литература, на пр. градот Охрид - каде е средновековниот град?, па Скопје, Прилеп, Штип, Струмица, Валндово, Веница, Гостивар, Кичево и да не набројувам, секаде градовите почнуваат од рид - кале кои се на високи, доминантни места. Археологијата е наука што суди па затоа и требаат аргументи и факти.

⁵⁵ Јанакиевски, *op.cit.*, 42.

⁵⁶ В. Мошин, *Битољска плоча из 1017 године*, Историја, VII/2. Скопје 1966, 51-61; И. Заимов, В. Заимова, *Битолски натпис на Иван Владислав самодржец блгарски*, Софија 1970. Р. Угринова Скаловска, *Записи и летописи*, Скопје 1975, 43-44. За целокупна литература, кој сè пишувал на оваа тема, види кај Тодоровски нав. дел, 27 – 29, 57 – 66.

⁵⁷ М. Вујаклија, *Лексикон страних речи и изрази*, Љубљана 1988, 1045.



Слика 10. Можна реконструкција на плочата на Ј. Владислав земена од книгата „Археолошките наоди од среден век...“

изедначи нивото на полнетицата со самиот релјеф на теренот, и сидовите се покриваат со земја. Ова е стара практика која се практикува и денес при процес на мелиорација (претворање на мочуриште во плодна почва). И кај нас, како што се претвори мочуриштето во Пелагонија во обработлива површина, и во светот, обично во поново време, со насипи од канали се ограничува полнетицата, како што се каналите на реката Црна во Пелагонија. Сидовите се поставени во висина на нивото на асфалтниот пат во пазарот во права линија, се гледа дека се потпорни сидови оти висината им е рамномерна од почетокот до крајот, една димензија на висина. Тоа значи, ако беа од градба, ќе постоеше осцилација во висината како знак на подигање и рушење. Овде во овој случај се наоѓаат во иста висина. Во мојата книга „Археолошки наоди од средниот век...“, во денешното централно јадро на Битола и пошироко ги лоцирав манастирите, водејќи се од народните запишани преданија,⁵⁸ кои денес станаа сведоштво, од кои едно и се докажа, црквата под темелите на „Јени џамија“, што значи дека митот се претвори во реал-

⁵⁸ Тодоровски, *op.cit.*, 33 – 35.

ност.⁵⁹ Црквите се дел од манастирите и се секогаш надвор од градовите и другите населени места, бидејќи манастирот е симбол на „борбата на Исус Христос со ѓаволот во пустина.“ *Argumentum ad veritatem* за секој ерудит и дека во манастирите и денес монасите ги архивираат старините од минатото како што се кодекси, списи, акти кои се од интерес на државата. Во средниот век црквата и државата биле едно, монасите биле најписмените личности, сите документи тие ги архивирале. И денес тоа е така во соседна Грција, „наследникот на Византија“. За сите одлуки на власта најпрво се консултира клерикатот. Нивните предходници учествувале на концили каде што се утврдени светски промени за понатамошниот правец на светот. Секуларизмот кај нив е номинален, тоа е одлика дека ја признаваат традицијата и тоа е дел од нивниот живот.⁶⁰ Средновековна Битола ја лоцирав на локалитетот Хераклеја Линкестис, кој во континуитет носи три имиња: Хераклеја Линкестис, Пелагонија и Битола⁶¹. Со последните ископувања на локалитетот Хераклеја Линкестис, кои почнаа околу 2007 г., северозападно од комплексот „Театар“ и северно од епископскиот двор, откопани се ранохристијанска трибродна црква со градбени делови од средновековна црква. Вакви примери има во Македонија.⁶² Базиликата од градби има нартекс со фрагменти од мозаик, две апсиди (сл.11.) и северен сид кој е изсидан над сидот од ранохристијанската базилика, сочуван во некои делови во висина од над три метра. Првата апсида е сидана од камен и кал и ни потврдува дека е градена во ранохристијанскиот период, таа

⁵⁹ А. Андрејевиќ, *Претворање црква у џамије*, Зборник за ликовне уметности, Матица Српска, Нови Сад 1976, 103 – 104.

⁶⁰ Во Македонија во градот Берово се наоѓа манастирот „Св. Архангел Михаил“. Манастирот е во самиот град на неговата источна страна, но тој има историска заднина, што значи дека некогаш бил сам, немало други градби. За пошироката научна јавност што се интересира за манастирите би ја препорачал книгата на археологот: Sotiris Kadas. *Der berg Athos*, Athen 1987, 9 – 199. При мојата посета на Света Гора – Република Грција од 05 до 08-05-2017 г. забележав на фасадата од манастирот Есфигмен (од страната на морето) натпис на кој пишува на грчки „Православие или смрт.“ Интересно е да се напомене дека во овој манастир, во библиотеката се чува дел од шаторот со златен вез на Наполеон Бонапарта.

⁶¹ Тодоровски, *op.cit.*, 36 - 37. За кондилирање се гласините дека градот Монастири, изграден од Турците, денешна Битола, во минатото е поистородувана со Хераклеја Линкестис, но не постои таков документ.

⁶² Микулчиќ, *op.cit.*, 162 сл. 36., 213 – 214 сл. 74., 238 сл. 88., 241 сл. 98., 320 сл. 152., 347 сл. 173.



Слика 11. Лева слика - две апсиди, првата ранохристијанска, втората средновековна со аналојот; десна слика истото место со поглед кон северниот ѕид

е постара и поголема, а само еден појас е сидан со варов малтер. Втората апсида е широка 1 м и е дел од средновековната црква. Сидана е со камен и кал, а на одредени места има и варов малтер. Дали се само плумби или тоа се измалтерисани сидови од ентериерот и екстериерот не знаеме, бидејќи само перцепирав. Западните сидови исто така се мешани, врзивно средство е вар и земја. Во долните зони ширината на сидот варира од 93 до 80 см. Сочуваниот сид (сл. 11.) во североисточниот е агол висок 3 м и 41 см, инаку сидот осцилира во висината. Источниот сид што треба да се спои со апсидата завршува, има спојка која ни кажува дека или сидот или апсидата се дополнително градени, бидејќи не се споени во еден зафат на чинот при сидање.⁶³ Висината во средината на сидот е 3,8 м. И оној дел на сидот што се спушта кон запад е висок 2,9 м. Целиот овај простор припаѓа на т.н. „Микростанбена целина.“⁶⁴ Но најкарактеристично нешто е „аналој“,⁶⁵ кој е изсидан пред „цаеските двери“ кај втората апсида во среднове-

⁶³ Спојка која подоцна е правена, без континуитет во градењето, со неа се оделува старо од ново.

⁶⁴ С. Тодоровски. *Т.Н. „Микростанбена целина врз театарот“ во античкиот град Хераклеја Линкестис*, Patrimonium. МК, том 7-8 Скопје 2010, 111 – 118; С. Тодоровски, *Пелагониската регија во доцната антика и раниот среден век*, Скопје 2011, 100 – 106. Докторска дисертација, одбранета во април 2007 г.

⁶⁵ В. Ширилова, *Голем лексикон на странски зборови и изрази*. Скопје 2001, 65.; Л. В. Беловинский, *Иллюстрированный энциклопедический историко-бытовой словарь русского народа. XVIII - начало XX в. М.*, 2007, 14.; К. А. Филатова, *Византийский словарь*, Амфора: РХГА: Издательство Олега Абышко, 2011, 81.; Л. М. Баш, А. В. Боброва, Г. Л. Вячеслова, Р. С. Кимягарова, Е. М. Сендровиц, *Современный словарь иностранных слов. Толкование, словоупотребление, словообразованиe, этимология*, М. 2001, 60.

ковната црква, со квадратна форма. Во долните два реда е сидан со камен и кал, а во висина продолжува сидањето со тули кои се со различни димензии во ширина, висина и дебелина. Врзивно средство е кал, а на рабовите има варов малтер. Во левиот дел, каде што би требало да стои олтарската преграда и лево од „аналојот“ е пронајден анекс, сидан со камен и кал со агол (прекршен кон десно), кој веројатно постои и кон десната страна на апсидата (простор кој сè уште не е ископан) и прават тесен влез кон „аналојот“ т.е делот пред олтарската преграда. Оваа црква можеме да ја поврземе со повеќекратниот престој на византискиот цар Манојло I (во 1149 год. во походот против Србите; 1150 год. во походот на Сицилија; 1153 вршел воени подготовки за походот во Унгарија, во изворот се споменува местото, локацијата на престој „Хераклеја Мизиска“ која Византијците ја нарекувале „Пелагонија.“⁶⁶ Црквата ја користела и византиската војска како место за молитви и за ефхаристија пред бој. Во средниот век, во 986 г. Лав Ѓакон, Словените ги нарекува Мизи (отаму Хераклеја Мизиска).⁶⁷ Овај документ ни кажува

Во православните цркви аналој е постамент висок еден метар, може да е направен од дрво декорирано со длабока резба, а има и сидани, на него се поставува библија или икона со ликот на патронот на црквата. Сега во понова време мода е да се користат подвижни аналоји, тоа се вкрстени две дрвени рамки на средина со платно, на кое свештеникот чита дел од стиховите од библијата, врз кој го темели проповедот во црквата.

⁶⁶ М. Бошковски, *Престојот на Византиските императори во Македонија во XII и почетокот на XIII век*, Гласник на институтот за национална историја XXX III / 2 (за 1989) институт за национална историја, Скопје 1994, 85 – 87.

⁶⁷ С. Тодоровски, *Викинзите на Балканот*, Patrimonium.МК 14, Скопје 2016, 375.



Слика 12. Словенска црепна - лево, средина - погребна урна, десно средновековни клучеви во музејот на локалитетот „Хераклеја Линкестис“

дека со заземањето на „Хераклеја Линкестис“ или „Пелагонија,“ од страна на Словените, Византијците ја нарекле, по наше слободно толкување, „Хераклеја Словенска“. Од овој период се сочувани два керамички сада во музејот на локалитетот, кои им припаѓаат на Словените.⁶⁸ (комплетно сочувана кружна црепна⁶⁹ за печење леб и посмртна урна⁷⁰ со еден помал сад кој најверојатно бил прилог со урната во гробот). Трите керамички садови беа изложени во витрините на музејот на локалитетот Хераклеја Линкестис, со децении заведени како доцноантичка керамика. Исто така и трите масивни железени клучеви кои се изложени во музејот на локалитетот, од кој еден е пронајден над мозаикот во нартексот на големата базилика,⁷¹ се докажа дека се средновековни и припаѓаат на X и XI век.⁷² Биле користени за отворање на големи порти од тврдината. (Сл. 12).

⁶⁸ Тодоровски, *Пелагониската регија, op.cit.*, 255 Сл. 184. Во споменатата книга овие садови се именувани како словенска керамика, а сега ја објаснувам и нивната функција.

⁶⁹ В. Babic, *Crepulja, crepna, podnica – posebno značajan oslonac za atribuciju srednjovekovnih arheoloskih nalazista Balkanskog Poluostrva Slovenima poreklom sa istoka*, *Materijali IX Arheoloskog društva Jugoslavije*, Прилеп 1972, 101 – 113; Б. Бабиќ, *Материјалната култура на македонските Словени во светлините на археолошките истражувања во Прилеп*, Прилеп 1986, 298 – 306.

⁷⁰ Л. Дончева – Петкова, *Българска битова керамика през раното средновековие (втората половина на VI – крај на X в.)*. Софија 1977; Д. Миниќ, *Керамичке посуде као гробни прилози на средњовековним некрополама у Србији*, *Годишњак града Београда књ. XXV – 1978*, Београд 1978, 87 – 94; М и Ц. Јанковиќ, *Словени у југословенском Подунављу*, Музеј града Београда, каталог изложбе 36, Београд 1990, 24 – 26, 44 – 46; М. Popović, *Tvrđava Ras*, Београд 1999, 142 – 153.

⁷¹ Т. Јанакиевски, *Театар, Битола 1987*, 96 табла XII/139.

⁷² Микулчиќ, *Средновековни градови, op.cit.*, 149сл 26. Ист таков клуч е пронајден во Стрежево - Габалавци и професорот го датира во 10 – 11 век.



Слика 13. Скулптура на жена направена во римскиот период, секундарни искористена како скалило

Веднаш под црквата се наоѓа една сполија на женска скулптура, на ниво од под, секундарно поставена (Сл.13). Користена е за под (скалило) бидејќи е поставена во профил и со неа завршува редот со камењата, што се потпираат на неа од задната страна. Левиот и десниот дел од неа се уништени како да е кршен мермерот од двете сфери за да се вклопи во подот (скалилото). Повеќе е сочувана десната половина од торзото, на него се гледа хоризонтална лента која е поставена помеѓу двете гради на девојката, од која десната града ја има затегнато лентата. Оваа лента треба да ја држи пелерината на девојката. Облечена е со просирна туника на која кај абдоменот се познаваат префините набори од ткаенината кои скулпторот ги направил во мермерот. Под папокот се познаваат набори од ткаенина и на колковите, скулпторот изделкал два споени широки појаси на колковите на девојката, кои не знаеме зошто

се споени и која е нивната функција бидејќи два-та појаси продолжуваат кон левото рамо. Заради оштетеноста на местото не можеме да знаеме во кое својство се појасите, а под оштетениот дел се познаваат фалтите на фината ткаенина - свила⁷³. Телото е во движење, бидејќи горниот дел од торзото и абдоменот зафаќаат површина кон левата страна, а главата сигурно е на десната страна, бидејќи под горните два појаси се познаваат прамени на коса. Инаку самата скулптура по сочуваниот дел и начинот на обликување, била некое скулпторско ремек дело. Се надевам дека и понатаму оваа скулптура ќе биде предмет на опсервација, сè до моментот додека не се дојде до финален заклучок.

Овде ќе завршам со средновековните наоди од Хераклеја Линкестис, ќе продолжам во некоја друга пригода.

⁷³ Царот Константин не случајно го изградил Цариград и ја пренесол престолнината од градот Рим на Босфорот. Сакал да е дел од патот на свилата, па тиштата значат интегрирање во еден систем, повеќе психолошки отколку физички. Неговата цел била да граничи со Персија, од каде што Ромеите копирале знаење. Персијците во тоа време верувале во монотеистичка религија и веќе биле во рана фаза на феудализам, нивниот бог е Ахура Мазда (ние во Европа го викаме Заратустра или Богот на светиот оган, кој сè уште е активен, триста илјади луѓе во светот се негови поклоници). Династијата на Сасанидите во Персија била поразена од Византискиот цар Ираклиј во 627 г.. така што исламските сили лесно се пробиле од југ. Константин добро го разбрал Христијанството и со тоа што го прифатил го неутрализира паганизмот, а со новата религија цивилизациски се споредувал со културите на Месопотамија, Египет, Индија и Кина, кои во овој период заедно егзистирале.